



Manual do MX-25 Fluxbox

Um suplemento ao Manual do Utilizador MX

Traduções criadas por [DeepL](#)

Índice

1. Introdução.....	2
2. Configuração	3
2.1 Padrão	3
2.2 Tradicional	8
3. Detalhes do Fluxbox.....	10
3.1 Menu raiz	10
3.2 Outros menus	11
3.3 Estilos (temas).....	11
3.4 Papéis de parede	12
3.5 Atalhos	12
3.6 Arquivos de configuração	13
3.7 Fenda.....	14
3.8 Sobreposição	14
3.9 Configurações e controlos da janela	14
3.10 Opções de ecrã	14
4. Pesquisador de perguntas frequentes.....	15
5. Links.....	17

1. Introdução

Bem-vindo ao MX-25 Fluxbox!

O MX Fluxbox (=MXFB) constitui uma versão mínima ou «básica» do MX Linux que pode ser utilizada imediatamente. Por definição, não contém todo o software incluído automaticamente nas outras versões do MX Linux. No entanto, é possível instalar facilmente software adicional clicando no ícone «Software» no ambiente de trabalho para iniciar **o instalador de pacotes MX**. Lá, pode encontrar uma variedade de outras aplicações, como uma suíte de escritório (por exemplo, LibreOffice), um editor gráfico (por exemplo, Gimp) ou um reprodutor de vídeo (por exemplo, VLC).

Como o nome sugere, o MXFB utiliza [o Fluxbox](#) como [gestor de janelas](#) para controlar a disposição e a aparência das janelas. A sua pequena pegada de memória e o tempo de carregamento rápido são muito eficazes em sistemas com poucos recursos — e muito rápidos em máquinas de nível superior.

O MXFB pode ser executado em duas configurações básicas, com muitas variações possíveis entre elas:

- **Padrão**, empregando um painel sofisticado conhecido como “tint2” junto com vários aplicativos gráficos e componentes.
- **Fluxbox**, utilizando a «barra de ferramentas» nativa juntamente com uma aparência minimalista do ambiente de trabalho.

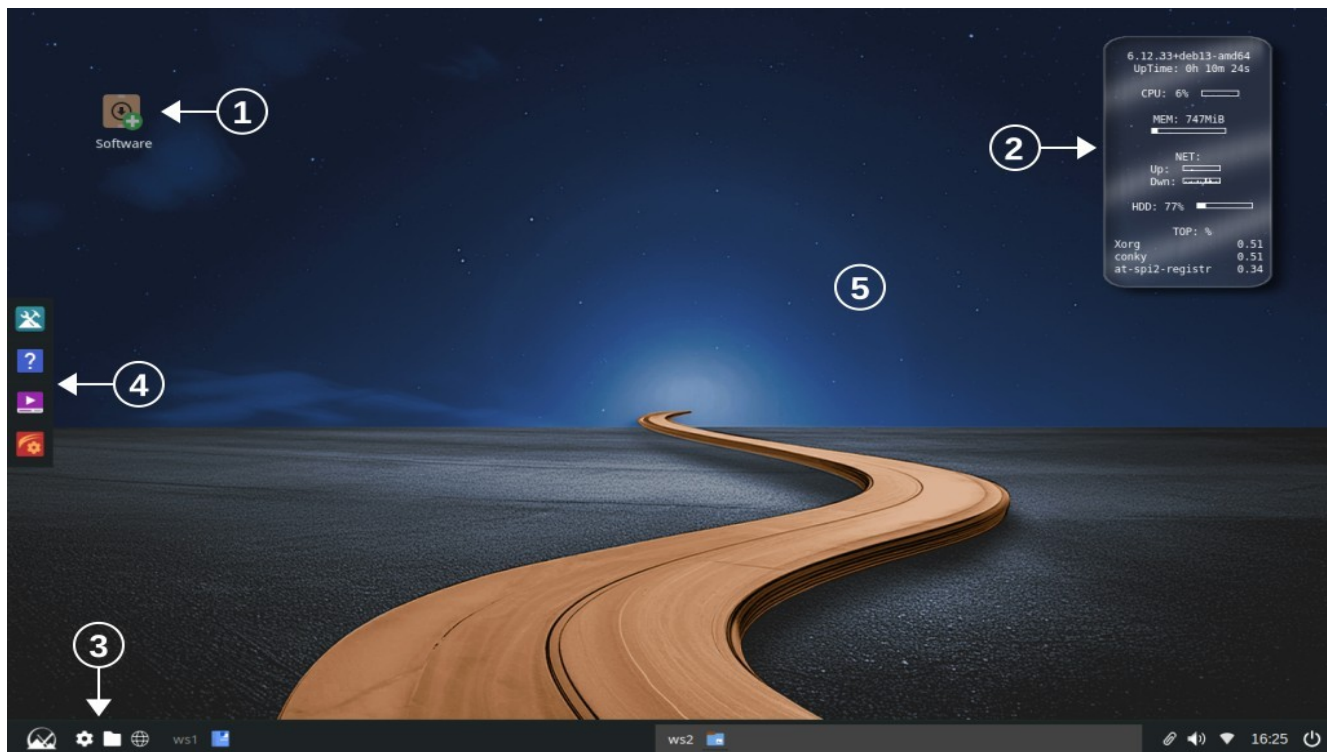
O utilizador iniciante pode beneficiar de uma visão geral da versão MX-23:



[MX-Fluxbox: o que há de novo](#)

2. Configuração

2.1 Padrão

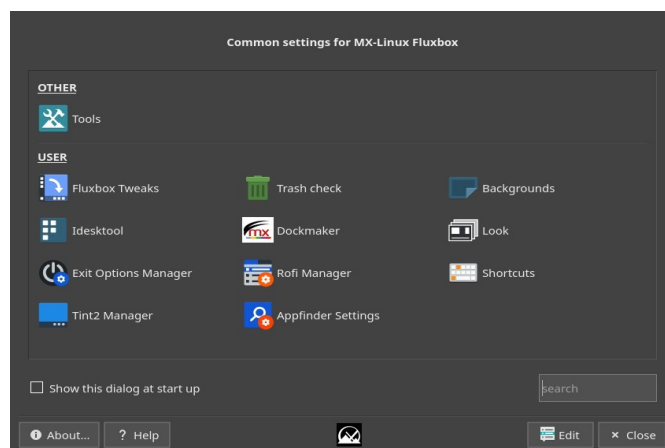


Área de trabalho do Fluxbox (conky não é o padrão do MX-25). No sentido horário, a partir do canto superior esquerdo, aqui estão os principais componentes:

- 1 Ícones da área de trabalho, Secção 2.1.1
- 2 Informações do sistema na área de trabalho (=conky), Secção 2.1.2
- 3 O painel tint2, Secção 2.1.3
- 4 Um dock nativo, Secção 2.1.4
- 5 O menu oculto (Raiz), Secção 2.1.5

NOTA: a palavra «Menu» neste documento refere-se ao Menu Raiz que aparece ao clicar com o botão direito do rato no ambiente de trabalho.

A primeira paragem para novos utilizadores poderá muito bem ser o **Gestor de definições**, disponível no dock (ícone vermelho), no painel (ícone de engrenagem) ou no Menu raiz. As aplicações nativas listadas aí proporcionam grande facilidade e flexibilidade. A partir daí, pode clicar no ícone «Ferramentas» para se familiarizar com as **ferramentas exclusivas do MX**.



Além dos ícones visíveis no painel, na área de trabalho e no dock, os aplicativos podem ser iniciados de qualquer uma das seguintes maneiras:

- clique no botão Iniciar (logotipo MX) do painel para abrir o Appfinder
- clique com o botão direito do rato no ambiente de trabalho para aceder ao Menu
- clique com o botão direito do rato no ambiente de trabalho: *Menu > All Apps* para obter uma lista categorizada semelhante à do Debian
- pressione a tecla do logótipo do teclado (ícone do Windows ou Apple) para obter uma lista de aplicações disponíveis
- pressione Ctrl+F2 para abrir uma pequena janela de execução para o nome real do programa. Também pode introduzir um comando (por exemplo, para um script) para iniciar num terminal com Shift+Enter

Essa redundância permite ao utilizador seleccionar o método mais conveniente para uma tarefa específica ou simplesmente por preferência pessoal.

2.1.1 Ícones da área de trabalho

Ocultar: Menu > Fora da vista > Alternar ícones

Remover (ícone): clique com o botão do meio do rato no ícone para iniciar o iDesk

Parar: Menu > Fora da vista > Alternar iDesk

Gerir: Menu > Aparência > Ícones da área de

trabalho **Ajuda:** [na Wiki](#)



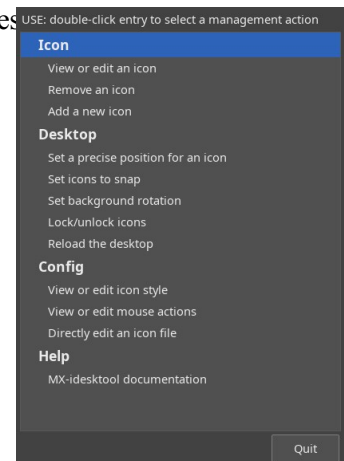
[MX-Fluxbox: as ferramentas avançadas](#)

Os ícones da área de trabalho são ativados no MXFB pelo iDesk, um aplicativo mais antigo que os desenvolvedores e usuários do MX Linux adaptaram, modernizaram e expandiram para produzir o **iDesktool**: *Menu > Aparência > Ícones da área de trabalho*.

Esta ferramenta facilita muito o uso de ícones na área de trabalho no MX Fluxbox. É muito simples e deve suscitar poucas dúvidas sobre o seu uso.

Aqui estão as ações básicas do rato para um ícone da área de trabalho (configuração em `~/iDeskrc`), *usando o ícone padrão «Software» como exemplo:

Ação	Rato	Explicação
Executar	Clique único com o botão esquerdo	Abre o instalador do MX Package
Executar alt	Clique único com o botão direito	Abre um menu de ações
Gerir	Clique único no botão do meio (botão de rolagem)	Abre o iDesktool focado no ícone
Arrastar	Clique com o botão esquerdo e mantenha pressionado, solte para parar	



* o símbolo “~” é um atalho para a pasta inicial do utilizador: `~/iDeskrc = /home/<username>/iDeskrc`

2.1.2 Informações do sistema da área de trabalho

Conky

Ocultar: Menu> Fora da vista> Alternar conky

Configuração do Conky: Menu> Aparência> Conky

Parar: Menu> Configurações> Ficheiros de configuração> Inicialização: comente *conkystart*

Gerir: Menu> Aparência> Conky

Ajuda: na Wiki: [MX Conky](#)

O Conky é um sistema de exibição de ambiente de trabalho com grande potencial de personalização. Os utilizadores do MX Fluxbox podem utilizar um vasto conjunto de configurações MX conky (configs) clicando *em Menu> Aparência> Conky* para abrir o **MX Conky**. Esta ferramenta é um meio prático de gestão básica, bem como de funcionalidades avançadas, tais como a manipulação de cores.

Passos simples para gerir um conky:

- Destaque uma configuração para ver como fica.
- Use o botão **Personalizar** para acessar recursos como localização, cores, etc. no modo gráfico.
- Clique no botão **Editar** para editar manualmente o script do conky num editor de texto; o script requer alguns conhecimentos de programação.
- Nota: Para personalizar ou editar, será necessário guardar a configuração na sua pasta Home `~/conky/`, onde tem permissão para fazer alterações.

Para um conky mais complexo, poderá ser necessário utilizar um compositor. Clique *em Menu> Configurações> Config> Inicialização* e descomente a linha sobre um compositor para que fique assim: *picom &*

Monitores (gkrellm)

Ocultar: Menu> Fora da vista> Alternar monitores

Configuração dos monitores: clique com o botão direito do rato na barra superior para ver o menu

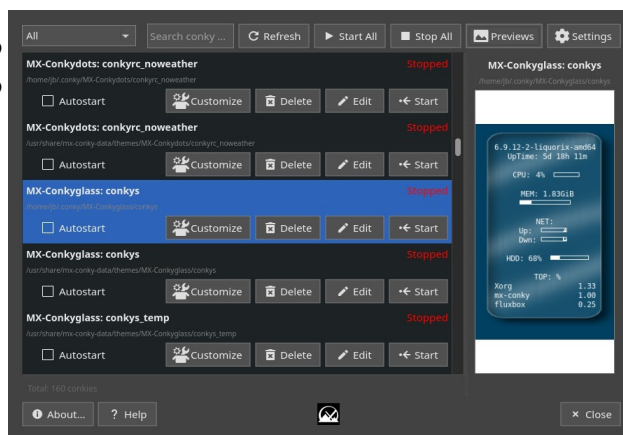
Parar: Configurações> Ficheiros de configuração> Inicialização: comente *gkrellm*

Gerir: Menu> Aparência> Monitores

Ajuda: <https://www.youtube.com/watch?v=G2F2YoZM63Y>

O **GKrellM** é um excelente visor de informações do sistema para o ambiente de trabalho que cria uma pilha de processos única de monitores do sistema. Muitas opções estão disponíveis clicando com o botão direito do rato na barra superior Configuração para ver o índice:

- Geral
- Builtins
- Plugins



- Temas

A configuração do GKrellM não requer edição de código. O MX inclui alguns temas por predefinição e muitos outros podem ser encontrados online. Os plugins podem ser instalados pesquisando «gkrellm» no Synaptic.

2.1.3 O painel tint2

Ocultar: Menu> Fora da vista> Alternar painel de ocultação automática

Remover: Manual: elimine o ficheiro de configuração de ~/.config/tint2/

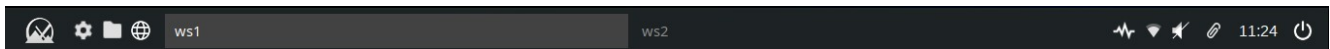
Parar: Manual: coloque um comentário (#) na frente da linha no ficheiro «startup»

Gerir: Menu> MX Fluxbox tools> Tint2 Manager

Ajuda: [no Wiki](#)

A barra de ferramentas nativa (ou tradicional) do Fluxbox é muito diferente do que muitos utilizadores atuais esperam em termos de funcionalidade e design. Por esse motivo, foi desenvolvida uma barra de ferramentas alternativa utilizando uma aplicação altamente configurável conhecida como «**tint2**». Pode alternar entre as duas: *Menu> Aparência> Barra de ferramentas*

> *Fluxbox/tint2*. O botão irá levá-lo de volta à configuração padrão *tint2rc*; se estiver a usar uma diferente, basta sair e entrar novamente para restaurar a sua escolha.



Ícones da esquerda para a direita: Appfinder, ferramentas MX Fluxbox, Gestor de ficheiros, Navegador, [ws1= área de trabalho 1], Atualizador, Gestor de rede, Som, Gestor da área de transferência, Relógio, Opções de saída. Observe que a ordem dentro da bandeja do sistema pode mudar com uma nova sessão.

AVISO

Ao criar um painel totalmente novo (não começando com um dos padrões MX), pode ocorrer um erro com algumas versões do Fluxbox. Definir o painel para 100% de largura faz com que ele seja posicionado incorretamente (por exemplo, flutuando acima da parte inferior da tela); além disso, o espaço é reservado onde o painel tint2 deveria estar localizado, de modo que parece que os aplicativos maximizados não preenchem a tela quando o tint2 está posicionado incorretamente.

Existem duas soluções:

- Defina a largura para 99% e o painel volta para o lugar onde pertence.
- Defina a largura do painel para «100%» e adicione uma margem horizontal de 1 pixel

Para alterar o painel que está a ser utilizado, clique no ícone de engrenagem ao lado do botão Iniciar, no ícone de engrenagem vermelho na dock ou na lista em *Menu> Configurações> Arquivos de configuração> Painel Tint2*. Isso abre o gerenciador de configurações, onde pode clicar em "**Gerenciador Tint2**". A tela é aberta mostrando todas as configurações do tint2 no local ~/.config/tint2/. Também pode utilizar o tint2 como uma dock, veja exemplos no **gerenciador Tint2**.

Pode alterar os elementos de qualquer configuração do painel. Clique no botão «Config» para um editor gráfico ou no botão «Edit» para editar diretamente o ficheiro.

O editor gráfico inclui duas aplicações:

- «Temas» apresenta todas as configurações do tint2 na localização do utilizador, bem como algumas outras importadas durante a instalação.

- “Propriedades” exibe os recursos da configuração em execução. Se a janela Propriedades não estiver visível, clique no pequeno ícone de engrenagem no canto superior esquerdo.

Aqui estão algumas ações comuns na janela «Propriedades» para você começar a usar o editor gráfico:

- Adicionar/remover lançadores. Clique na entrada «Lançador» no lado esquerdo. O painel direito tem duas colunas: à esquerda, uma lista de ícones de aplicações atualmente exibidos na barra de ferramentas; à direita, uma lista de todas as aplicações de ambiente de trabalho instaladas. Use as setas para mover itens para cima/baixo.
 - **Adicionar:** selecione o aplicativo desejado na lista da coluna à direita, clique no ícone de «seta para a esquerda» no meio e, em seguida, clique no botão «Aplicar» para adicioná-lo instantaneamente à barra de ferramentas.
 - **Remover:** inverta o procedimento.
- Mover ou redimensionar o painel. Clique na entrada «Painel» no painel esquerdo e, em seguida, escolha a sua localização e tamanho no painel direito. Clique no botão «Aplicar». É também aqui que pode deslocar-se para baixo e marcar a caixa «Ocultar automaticamente», se desejar.
- Alterar o formato da hora/data. Para alternar entre 12h e 24h, use o botão dedicado “12h/24h” na tela principal do Tint2 Manager. Para outras alterações, clique na entrada “Relógio” no painel esquerdo e altere o campo “Formato da primeira linha” ou “Formato da segunda linha” para o que desejar. [Códigos na Wiki](#).

NOTA: Faça uma cópia de segurança da sua configuração atual antes de a alterar: por exemplo, clique em `~/config/tint2/tint2rc` e, em seguida, guarde-o com um novo nome, como «`tint2rc_BAK`». Em seguida, pode copiar todas as linhas personalizadas do ficheiro de cópia de segurança para o local correto na sua nova configuração `tint2rc`.

2.1.4 Docks

Ocultar: Menu> Fora da vista> Alternar dock oculto automaticamente

Remover/Adicionar (um item da Dock): Menu > Aparência >

Dockmaker **Parar (Dock padrão):** Menu> Fora da vista> Desativar

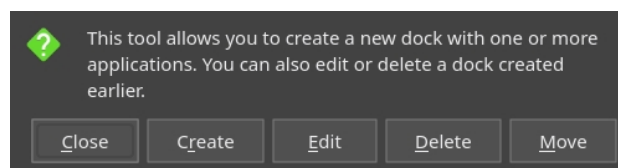
Dock padrão **Gerir:** Menu > Aparência > Docks > Dockmaker

Ajuda: [na Wiki](#)



MX-Fluxbox: as ferramentas avançadas

O MXFB possui um aplicativo nativo chamado Dockmaker (que utiliza o *wmalauncher*) que facilita ao utilizador criar, modificar e gerir docks.



A dock padrão (`~/fluxbox/scripts/DefaultDock.mxdk`) contém os seguintes itens:

- Ferramentas MX
- Ajuda (este Manual)
- Vídeos MX
- Gestor de configurações

2.1.5 Menu raiz

O menu está oculto por predefinição e é revelado clicando com o botão direito do rato no ambiente de trabalho. Oferece uma forma rápida e fácil de aceder a muitas funções e definições. Detalhes na **Secção 3.1**.

2.2 Tradicional

É muito fácil para o utilizador que prefere executar uma configuração tradicional do Fluxbox. Basta fazer as seguintes alterações na sessão em execução, conforme desejado:

- Menu> Configurações> Barra de ferramentas> Fluxbox
- Menu> Out-of-sight> Kill dock
- Menu> Out-of-sight> Kill conky
- Menu> Fora da vista> Alternar iDesk e Alternar ícones

Para tornar as alterações permanentes, comente (#) as linhas relevantes em *Menu> Configurações> Ficheiros de configuração > Inicialização* para que fiquem assim:

```
# $HOME/.fluxbox/scripts/DefaultDock.mxdk #conkystart

#idestoggle idesk on 1&gt;/dev/null 2&gt;&amp;1 &amp;
```

Barra de ferramentas

Tradicional



A barra de ferramentas original pode conter (conforme definido em *~/fluxbox/init*) os seguintes componentes (da esquerda para a direita):

- **pager** Permite alternar o espaço de trabalho para a frente (clique com o botão direito) ou para trás (clique com o botão esquerdo); igual a Ctrl + F1/F2/ etc., Ctrl-Alt + ←/→ ou usando a roda de rolagem sobre uma secção vazia da área de trabalho. O número e o nome são definidos em *~/fluxbox/init*, onde «ws» significa «workspace» (espaço de trabalho).
- **workspace name** Definido em init por predefinição em «ws1, ws2, etc» (ws=workspace).
- **iconbar** Aqui, as aplicações abertas exibirão um ícone, com várias opções de janela disponíveis clicando com o botão direito do rato no ícone relevante (incluindo a própria barra de ferramentas)> modo da barra de ícones. O padrão é mostrar Todas as Janelas.

- **systemtray** Equivalente à Área de Notificação no Xfce. As aplicações listadas em `~/fluxbox/startup` que têm uma opção systemtray serão apresentadas aqui.
- **relógio** Para alterar entre 12/24 horas, use *Menu > Configurações > Arquivos de configuração > Configuração rápida > Barra de ferramentas*. Para outras alterações, clique em *Menu > Configurações > Arquivos de configuração > init > Edição manual*, pressione Ctrl+ F para encontrar “strftimeFormat” e altere conforme desejado. Uma data curta pode ser adicionada com **%b %d**. Muitas outras opções de hora/data podem ser encontradas [no Wiki](#).

Estilo MX aprimorado



A barra de ferramentas MX melhorada pode exibir as mesmas informações que a tradicional, mas utiliza o desenvolvimento mais recente dos «botões» da barra de ferramentas para adicionar lançadores. Na imagem acima, eles estão na extremidade esquerda (L/R):

- Appfinder
- Menu raiz
- Ferramentas MX Fluxbox
- Gestor de ficheiros
- Navegador
- Pager (triângulo)
- Opções de saída

Ambas as barras de ferramentas seguem as configurações em *init*; a barra de ferramentas aprimorada adiciona configurações adicionais à configuração padrão do Fluxbox e também coloca as configurações de fonte na *sobreposição*.

Recursos

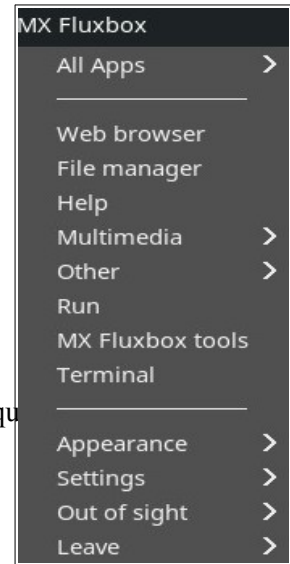
[MX Fluxbox: Modo tradicional](#)

3. Detalhes do Fluxbox

3.1 Menu raiz

Este menu curto e estático (`~/fluxbox/menu-mx`) incorpora três submenus (Aparência, Configurações, Fora da vista) que estão localizados em `~/fluxbox/submenus`. O menu raiz resultante é dividido em três seções:

- Top
 - **Todos os aplicativos:** um menu categórico semelhante ao Debian. Ele é atualizado automaticamente após a instalação ou remoção de um pacote, e você pode fazer isso manualmente clicando em “Atualizar”. Clique em “Desativar” para interromper a atualização automática.
- Secção do meio: ligações para abrir diretamente aplicações utilizadas com frequência
- Parte inferior
 - Aparência
 - Configurações
 - Fora da vista (comandos úteis para ocultar elementos)
 - Sair



O novo utilizador faria bem em explorar esse menu para apreciar o seu conteúdo, poder, velocidade e flexibilidade.

Edição

Particularmente atraente é o facto de esses menus estarem totalmente sob o controlo do utilizador. Pode alterar, adicionar ou reorganizar os elementos no menu raiz. Abra o ficheiro de menu que deseja editar com *Menu* > > *Configurar* > *Menus*.

A sintaxe típica de uma entrada de menu é: `[exec] (nome) {comando}` – certifique-se de usar colchetes, parênteses e chaves corretamente.

Exemplo 1: altere «Music player» para abrir o Strawberry em vez do DeaDBeeF

- Encontre a linha com a palavra «DeaDBeeF» (use Ctrl+F, se necessário) `[exec] (Music player) {deadbeef}`
- Clique duas vezes na palavra «deadbeef» na parte do comando para que fique destacada, depois digite «strawberry» e salve, produzindo este resultado:
`[exec] (Music player) {strawberry}`
- Salve e saia – a alteração estará disponível imediatamente.

Exemplo 2: adicionar Zoom ao menu

- Para este exemplo, vamos supor que pretende adicionar uma nova categoria «Chat» na secção de aplicações comuns e inserir o Zoom nessa categoria
- Crie a categoria usando os comandos do submenu, introduza uma nova linha e siga o padrão.
- O resultado será semelhante a isto:

```
[submenu] (Chat)
    [exec] (Zoom) {zoom}
[end]
```

NOTA: o comando de lançamento real para alguns aplicativos pode não ser idêntico ao nome.

3.2 Outros menus

Aplicações

- **Appfinder** (ícone MX). Este é o menu principal do tint2 e da barra de ferramentas MX aprimorada que usa um tema Rofi especial. O conteúdo é obtido automaticamente em */usr/share/applications*. Pode alterar a formatação clicando no ponto de interrogação no lado esquerdo do menu para abrir a aplicação **Configurações**.
- **Todas as aplicações**. Esta entrada superior no Menu Raiz utiliza os ficheiros da área de trabalho (*/usr/share/applications*) para configurar a sua estrutura. As suas entradas são atualizadas por predefinição sempre que o programa de atualização é executado.

Para impedir que este menu seja atualizado automaticamente: abra MX Tweak > guia Outros e desmarque a entrada «Gerar menu Fluxbox Todos os aplicativos...». Em seguida, pode usar a entrada do menu inferior «Atualizar» sempre que desejar.

- **Rofi**. Este lançador de aplicações é acedido pressionando a tecla «Super» (logótipo) no teclado. Está organizado por ordem alfabética, mas inclui as aplicações mais utilizadas no topo. [Mais informações aqui](#).

Outros

- **Menu Janela**. Clique com o botão direito do rato na barra de título de uma janela para ver estas opções importantes, especialmente as do submenu «Lembrar...» sobre localização, dimensão, etc.
- **Menu Espaços de trabalho**. Clique com o botão do meio do rato na área de trabalho para ver as listas.

3.3 Estilos (temas)

Tradicionalmente, a palavra «estilo» no Fluxbox refere-se a ficheiros de texto simples que indicam como decorar a janela, a barra de ferramentas e o menu. O MXFB vem com um grupo de estilos nativos, juntamente com alguns estilos selecionados. Todos podem ser selecionados em *Menu > Aparência > Tema*.

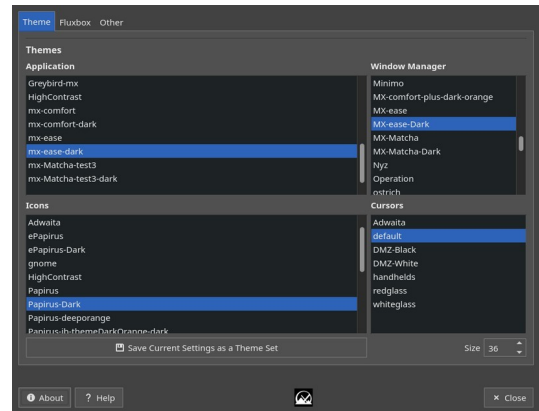
Em sentido mais amplo, o estilo pode ser considerado como a combinação de temas, decorações, ícones e cursor. Muitas das ferramentas listadas no Gestor de Configurações permitem editar componentes de estilos de forma rápida e conveniente.

Se quiser editar manualmente um estilo tradicional existente, copie-o para `~/fluxbox/styles`, renomeie-o e faça as suas alterações (consulte o guia de estilos de tenr em Links, abaixo). Os estilos tradicionais podem incluir um papel de parede, mas isso está bloqueado no MX-Fluxbox por predefinição com as linhas superiores em *Menu > Definições > Ficheiros de configuração > Overlay*. Para permitir que o estilo determine o fundo, coloque um sinal de cerquilha à frente da linha para que fique assim:

```
! A linha seguinte impedirá que os estilos definam o fundo.  
#background: none
```

Seleção

O **MX Tweak** (separador Tema) facilita testar e selecionar elementos, bem como combiná-los no seu próprio tema específico. Ele está ligado ao **MXFB Look** para fornecer a opção de designar as suas seleções como uma coleção específica de recursos gráficos (um «look») que pode guardar. O tema padrão para o MX-25 Fluxbox depende do **mx ease-dark** para a decoração de janelas e aplicações.



3.4 Papéis de parede

Primeiro, certifique-se de que o ficheiro de sobreposição não está a impedir que o estilo defina o fundo. Em seguida, clique em *Menu > Aparência > Papel de parede > Selecionar para iniciar o Nitrogen* e exibir as opções disponíveis. A seleção inclui, por predefinição, o utilizador (`~/fluxbox/backgrounds`), bem como os fundos do sistema (`/usr/share/backgrounds`). Esta configuração permite adicionar fundos na pasta do utilizador e, em seguida, selecioná-los no menu. Pode adicionar outras fontes de fundo clicando em «Preferências».

Consulte [MX Fluxbox: Modo tradicional](#) para outras opções e dicas.

3.5 Atalhos

O Fluxbox permite ao utilizador definir combinações de teclas como atalhos. As definições são guardadas no ficheiro `~/fluxbox/keys`, que pode ser acessado para edição através do *Menu > Configurações > Arquivos de configuração > Teclas*. Uma visão geral útil das teclas padrão é fornecida pela ferramenta **MXFB Shortcuts**; há também uma configuração conky “MX-FluxKeys”.

Os nomes usados para algumas das teclas são um pouco obscuros:

- Mod1= Alt
- Mod4= Tecla do logótipo (Windows, Apple)

Existem atalhos de teclas de função dedicados no MX-Fluxbox:

- Ctrl+F1: documentação do MX-Fluxbox
- Ctrl+F2: Executar comando; se introduzir um comando que necessite de entrada no terminal, utilize Ctrl+Enter.
- Ctrl+F3: Gestor de ficheiros

- F4: Terminal suspenso
- Ctrl+F5: Ferramentas MX
- F12: Esvaziar ecrã

3.6 Ficheiros de configuração

Todas as configurações básicas do Fluxbox são controladas por um conjunto de [ficheiros de texto](#) em `~/fluxbox/`, que podem ser facilmente acessados clicando em *Menu > Configurações > Ficheiros de configuração*. A maioria das configurações precisa ser alterada manualmente, embora haja alguma ajuda disponível para aquelas em *init*.

- **apps**: ações baseadas nas propriedades da janela
- **init**: ficheiro de configuração principal
- **keys**: atalhos e combinações de teclas
- **menu**: O padrão do Fluxbox não é usado, substituído aqui por **menu-mx**
- **overlay**: recursos de estilo que substituem todos os estilos

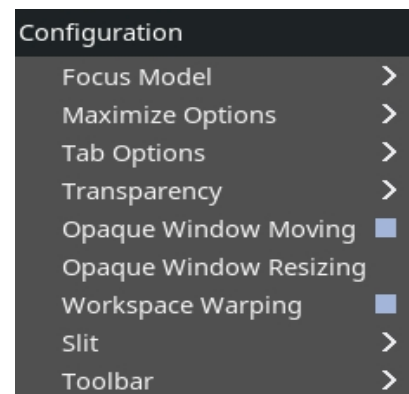
Antes de começar a editar quaisquer ficheiros de configuração, deve fazer uma cópia de segurança da sua configuração atual. Se algo correr mal, pode sempre restaurar a configuração anterior.

init

Este ficheiro contém uma longa lista de propriedades que determinam grande parte da aparência e do comportamento do Fluxbox. Deve ser editado manualmente, durante o que [o documento de referência detalhado](#) pode ser muito útil.

Como o *init* é crucial e complicado, o MX Fluxbox inclui três ajudas ao utilizador:

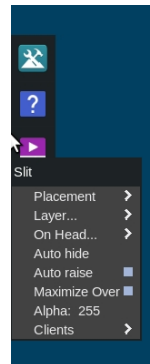
- uma aplicação de configuração nativa do Fluxbox (imagem): *Menu > Configurações > Ficheiros de configuração > Configuração rápida*
- **MX Tweak**, separador «Fluxbox» com propriedades alteradas com frequência
- uma reorganização opcional do *init* em categorias, acionada clicando em *Menu > Configurações > Ficheiros de configuração > Init > Categorizar*. Isso é mais fácil de entender e pode ser muito útil ao editar um grupo específico.



3.7 Slit

O slit foi originalmente concebido como um contêiner para [dockapps](#), mas no MXFB é usado principalmente para o dock, empregando o *wmalauncher*. Suas propriedades podem ser acessadas clicando com o botão direito do mouse na parte de trás do dock, entre os ícones.

Pode pesquisar o repositório padrão para dockapps com este comando de terminal: *apt-cache search dockapp*. Note que muitos dos disponíveis nos repositórios podem não funcionar bem.



3.8 Sobreposição

O Fluxbox permite ao utilizador substituir globalmente todos os estilos através do ficheiro de sobreposição *~/fluxbox/overlay*, que pode ser acedido para edição através do *Menu> Configurações> Configurar> Overlay*. As configurações para a barra de ferramentas MXFB nova no MX-25 (Secção 4) também se encontram aqui. As configurações dos elementos definidas no ficheiro de sobreposição substituirão as configurações definidas noutra local na configuração do Fluxbox.

3.9 Configurações e controlos da janela

A movimentação e o ajuste das janelas podem ser controlados com várias combinações de teclas e mouse

- Redimensionar: Alt+ -clique com o botão direito do mouse perto do canto que deseja alterar e arraste.
- Mover: Alt+ , clique com o botão esquerdo e arraste.
- Fixar: use o pequeno ícone no canto superior esquerdo para mostrar a janela em todos os ambientes de trabalho.
- Opções: clique com o botão direito do rato na barra de ferramentas da janela, na parte superior. É especialmente útil a possibilidade de selecionar a opção para lembrar o tamanho e a localização (gravados em *~/fluxbox/apps*).
- Tabs: combine várias janelas em uma única janela com tabs na parte superior simplesmente clicando com a tecla Ctrl pressionada e mantendo pressionada a barra de título de uma janela e arrastando-a para outra janela. Repita o procedimento para separá-las novamente.
- Reduzir janela para a barra de título (“sombra”): clique duas vezes na barra de título.

3.10 Opções de ecrã

- Brilho: *Menu> Ferramentas MX Fluxbox> Ferramentas> Brilho na bandeja do sistema*
- Ocultar: *Menu> Configurações> Exibir> Proteção de ecrã*
- Captura: *mxfb-quickshot*. Acionado pelo botão «Print Screen» (também conhecido como Print, PrtSc, etc.) ou pela tecla Alt+q; interativo. Ctrl+Alt+q proporciona um atraso de 8 segundos, capturando apenas a tela inteira.
- Mosaico: Alt+<número 1-9>, os detalhes estão listados na parte inferior do ficheiro **de teclas**.
- Resolução: *Menu> Configurações> Exibir> Alterar (arandr)*. Certifique-se de ler o ficheiro «Ajuda» para ver como salvar as alterações que deseja fazer.

4. FAQ-Finder

Como faço para...	A partir do ambiente de trabalho	Com a aplicação
Abrir o menu raiz	Clique com o botão direito do rato no ambiente de trabalho	
Abrir o programa X	Menu principal> ar todas as aplicações	
	Clique no logótipo MX (Appfinder)	
	Pressione a tecla Windows/Apple (rofi)	
Instalar novas aplicações	Ícone do software	Instalador de pacotes MX
Ativar/desativar ícones da área de trabalho	Menu> Fora da vista > Alternar iDesk	
Alterar para um Conky diferente	Gerenciador Conky	
	> do menu Aparência> ir Conky	
Ativar/desativar o Conky	Menu> Fora da vista > Alternar Conky	
Selecionar um painel diferente		Gestor de configurações> tint2manager
Editar um painel		tint2settings
Editar os itens num Dock	Menu> Aparência> Dockmaker	
	Para um dock rofi> Rofi Manager	
Alterar a aparência da janela Barra de título e menu FB	Menu> Aparência> Estilo	

Alterar a aparência do conteúdo da janela, ícones, fonte	Menu> Aparência> Tema	Gestor de definições> Personalizar aparência
	MX-Tweak	
Alterar o papel de parede	Menu> Aparência> Papéis de parede	Nitrogen
Editar atalhos de teclas	Menu> Configurações> Ficheiros de configuração > Teclas	
Editar menu raiz	Menu> Configurações> Ficheiros de configuração > Menu	
Remover itens da área de trabalho	Menu> Ocultar >	
Abrir um terminal	Menu> Terminal	Xfce4-terminal ou outro terminal preferido

5. Links

Os ficheiros man (no terminal ou <https://linux.die.net/man/>):

- fluxbox
- fluxbox-keys
- fluxstyle
- fluxbox-remote

<https://wiki.archlinux.org/index.php/Fluxbox>

Alguns comandos são específicos do Arch

http://www.tenr.de/howto/style_fluxbox/style_fluxbox.html O

documento principal sobre estilos do Fluxbox

<https://ubuntuforums.org/showthread.php?t=617812>

Excelente tópico sobre teclas do fluxbox, agora infelizmente exigindo registo

<https://wiki.debian.org/FluxBox> Boa

orientação sobre as funcionalidades

básicas

<https://github.com/MX-Linux/mx-fluxbox> O

repositório GitHub do MX-Fluxbox

<https://mxlinux.org/wiki/help-files/help-mx-fluxbox/> A

entrada do MX-Fluxbox no Wiki

<https://mxlinux.org/wiki/help-files/help-rofi/> Uma

análise detalhada do Rofi

<https://mxlinux.org/wiki/mx-fluxbox-traditional-mode/>

Dicas e truques para executar no modo tradicional

<https://bit.ly/2Sm1PJI> YouTube:

Série MX-Fluxbox